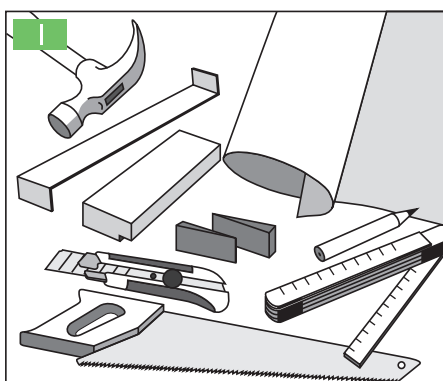




Egregio Cliente,

La ringraziamo per avere acquistato il nostro pavimento in tranciato di vero legno Par-ky. E' molto importante che legga attentamente queste istruzioni prima di iniziare la posa in opera. Se le istruzioni di montaggio non saranno seguite il produttore è esonerato da responsabilità.

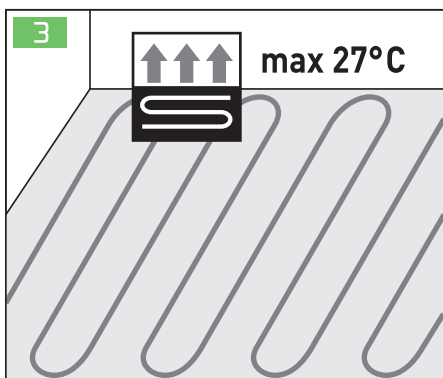
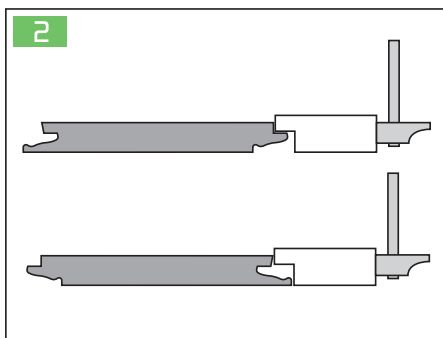


ATTREZZI PER LA POSA (Disegno 1)

- Par-ky Kit di installazione (Tampone para-colpi - Distanziatori - Barre di appoggio)
- Qualità dei materassini:
 - Par-ky CON materassino in sughero integrato: Par-ky Membrana impermeabile
 - Par-ky SENZA materassino in sughero integrato: Par-ky Materassino standard o Par-ky Materassino con alluminio
- Martello
- Nastro isolante Par-ky
- Par-ky Sealant (Sigillante)
- Matita
- Sega
- Taglierino
- Metro

Non utilizzare mai collanti, viti o chiodi per la posa in opera.

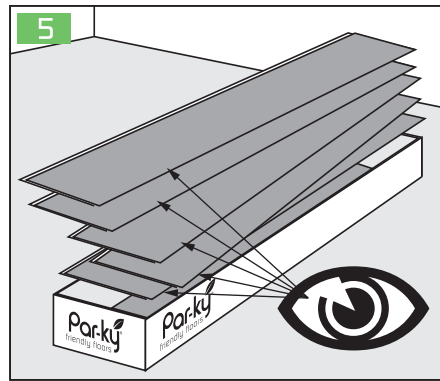
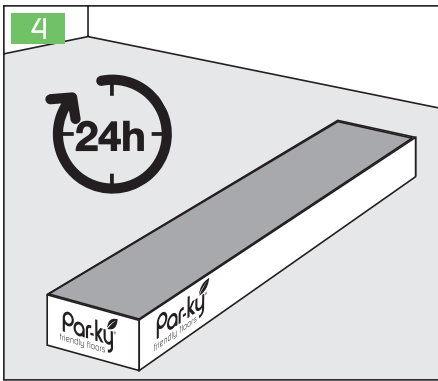
Nota Bene: Mai colpire direttamente le doghe col martello. Usare sempre il blocco di battuta per i pavimenti Par-ky da 0.6 mm per proteggere gli incastri delle doghe. **(Disegno 2)** Per i pavimenti con spessori di 2 o 3,2 mm si consiglia di utilizzare un pezzo di doga per bloccare il legno ed evitare danni allo strato superiore.



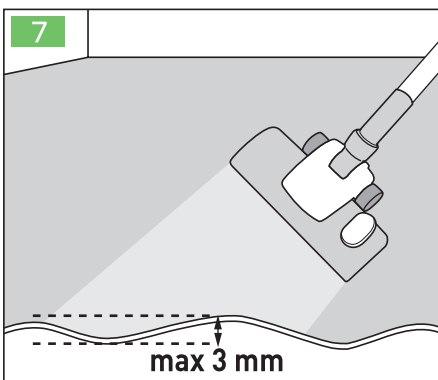
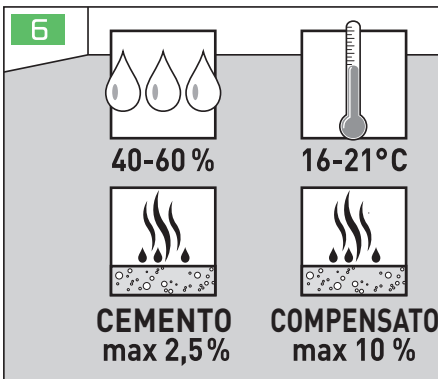
PAVIMENTI RISCALDANTI (Disegno 3)

Il pavimento Par-ky può essere posato su pavimenti riscaldanti. Seguire le indicazioni fornite dal produttore del pannello riscaldante. Il riscaldamento non deve superare i 27°C.

Potete trovare le nostre istruzioni di posa sul sito www.par-ky.com/it/Downloads/



Par-ky[®]
friendly floors



STOCCAGGIO: Conservare pavimenti Par-ky in una stanza perfettamente asciutta e protetta con umidità dal 40 al 60% e una temperatura compresa tra il 16 e 21 gradi. Per evitare deformazioni evitare il contatto delle scatole con il sottofondo.

Attenzione: non aprire le confezioni fino all'installazione.

PREPARAZIONE

Posizionare i pacchi chiusi di materiale nella stanza. Non appoggiarli alle pareti in caso possano essere ancora umide. **(Disegno 4)** Aprite i pacchi al momento della posa controllandole prima. Non installate doghe eventualmente difettose. **(Disegno 5)**

Note:

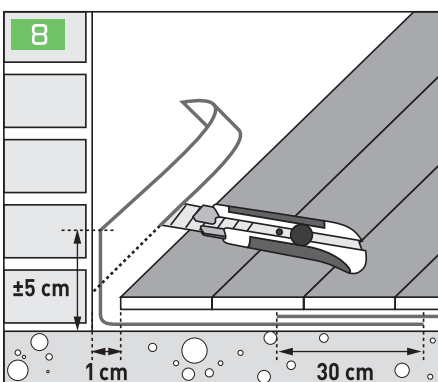
I pavimenti in tranciato di vero legno sono naturali e pertanto ogni doga può variare leggermente dalle altre per colore o fibratura. Anche alcuni piccoli segni quali nodini o tracce minerali sono tollerate e non hanno effetti sulla qualità del prodotto fornito.

I difetti del sottofondo vanno riparati prima della posa.

Il sottofondo deve presentarsi:

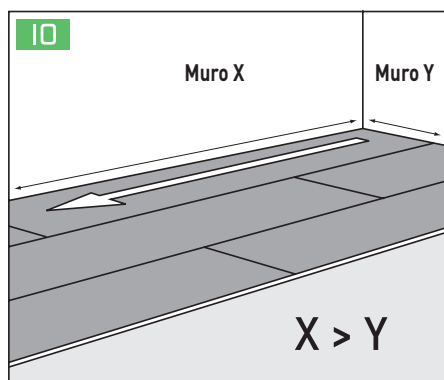
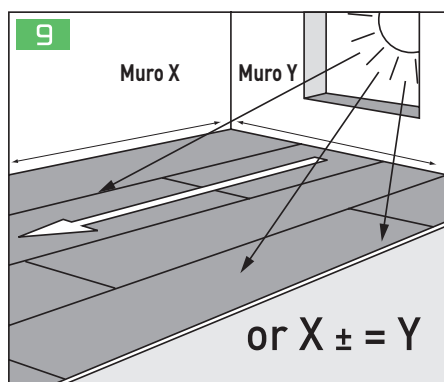
- Pulito e spolverato;
- Compatto e senza screpolature evidenti;
- Dritto. Il massimo dislivello in altezza è di 4mm ogni 2 metri.
- Asciutto. L'umidità deve essere inferiore a 2,5% per il montaggio sul massetto, senza riscaldamento a pavimento, 2% nel massetto con riscaldamento a pavimento.

Par-ky può essere posato su qualsiasi sottofondo che si presenti solido, compatto ed asciutto. Le condizioni ideali di posa sono con temperature compresa tra 16°C e 21°C con umidità ambientale compresa tra 40% e 60%. **(Disegno 6 e 7)**



MATERASSINO (Disegno 8)

- Per le collezioni con il sughero integrato raccomandiamo l'utilizzo della nostra membrana isolante da 150 micron. Sovrapporre 30 cm il foglio e chiudere con il nastro isolante; assicurarsi che non siano presenti fori. Far trasbordare il foglio sul muro di 5 cm per evitare la formazione di umidità al di sotto del pavimento Par-ky.
- Se il vostro pavimento non ha integrato il materassino in sughero Par-ky vi propone due alternative: materassino in polifrene da 2 mm oppure materassino in gomma-alluminio da 3.6 mm con un abbattimento acustico di 23dB. In ambienti con alte percentuali di umidità si consiglia di lasciare 5 cm dalla parete ed utilizzare il nastro isolante per evitare danni al pavimento e ai battiscopa.

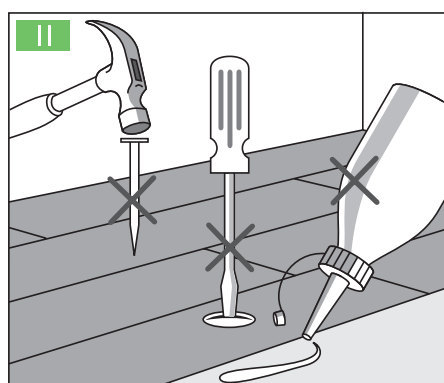


STILE DI POSA

Si consiglia una posa perpendicolare alle finestre. (Disegno 9 e 10)

Note:

Quasi tutte le essenze sono sensibili ai raggi UV e quindi variano di tonalità. Si tratta di un fenomeno naturale che schiarisce o scurisce il legno nel corso degli anni.



INSTALLAZIONE

1. Generali (Disegni 11, 12 e 13)

Par-ky utilizza il Sistema Uniclic per la posa dei propri pavimenti galleggianti, senza l'uso di collanti.

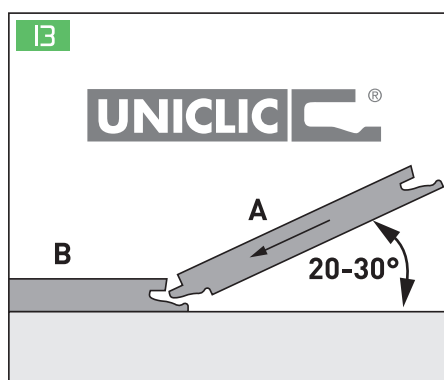
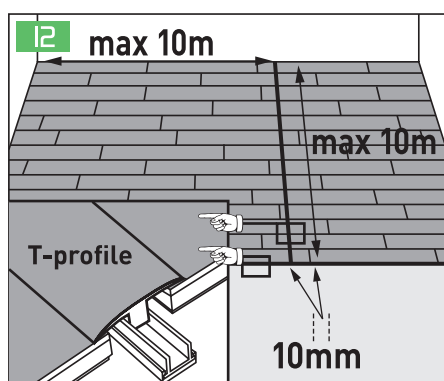
Le doghe dispongono quindi di un particolare sistema di incastro a maschio e femmina ad auto tenuta, ovvero una volta agganciate non si possono sganciare da sole. Questo sistema è rapido e perfetto.

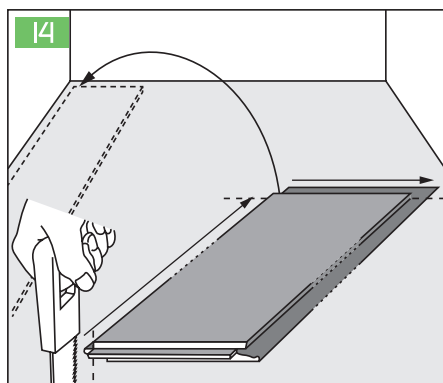
Utilizzare gli attrezzi di posa Par-ky e non colpire con forza a martellate per incastrare le teste o i lati lunghi onde evitare danni al materiale. Dare colpetti leggeri ogni cm. 30 finché tutta la doga risulti perfettamente agganciata.

Par-ky è un pavimento in vero legno. Prevedere adeguati giunti perimetrali di espansione su ogni lato ed ostacoli vari (come tubi verticali o coprifili delle porte). Tenere sempre almeno mm. 10 di giunto espansione o mm.1 per metro lineare di posa.

Il giunto espansione verrà coperto dai battiscopa fissati alle pareti e mai al pavimento stesso. Per superfici oltre i ml. 10 di estensione occorre posizionare un giunto di dilatazione. (Disegno 12)

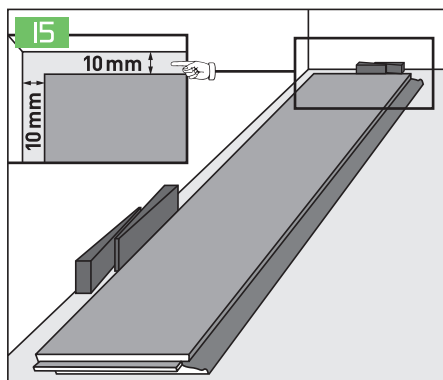
Il modo migliore per posare è quello di inserire il maschio (A) nella femmina (B) posata a terra. (Disegno 13)





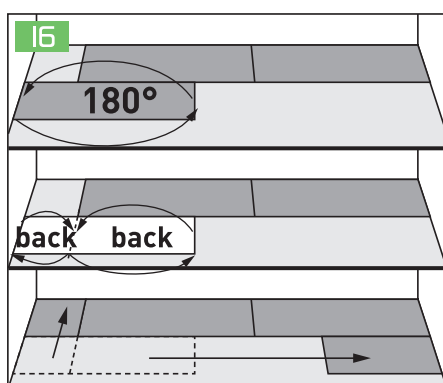
2. La prima fila di doghe

Tagliare ed eliminare il maschio dalla prima doga sia sul lato lungo che su quello corto. Metti questa doga, senza incastri, nell'angolo della stanza. Per le altre doghe della prima fila eliminare solamente il maschio sul lato lungo. **(Disegno 14)**



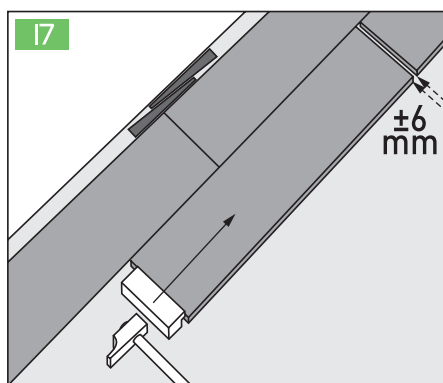
Lasciare un giunto di espansione perimetrale di almeno mm. 10 utilizzando i distanziatori nel kit di installazione. Posizionare la prima fila contro al muro ed assicurarsi di avere mantenuto il giunto di espansione di almeno mm. 10 ovunque. **(Disegno 15)**

Potete impiegare la tagliata residua dell'ultima doga della prima fila come doga iniziale della seconda fila (consigliamo lunghezza minima di almeno cm. 20). **(Disegno 16)**



Continuate la seconda fila con le doghe intere. Incastrate prima il lato lungo contro la femmina della prima fila e continuate così fino alla fine della fila ripetendo le operazioni descritte in precedenza, sempre dando leggeri colpi di martelletto contro al tampone para-colpi **(Disegno 17)** fino all'ultima fila.

Note: Non assemblare mai due doghe contemporaneamente incastrandole a martellate.

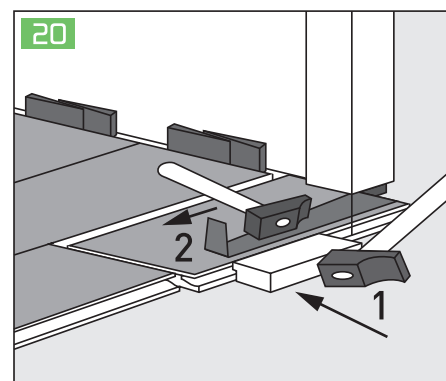
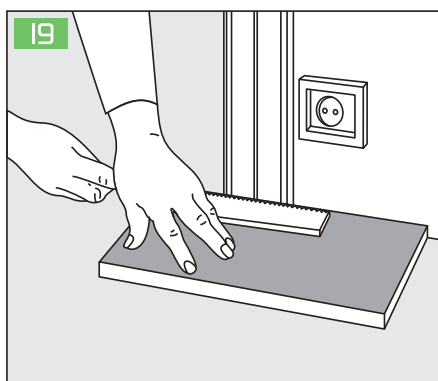
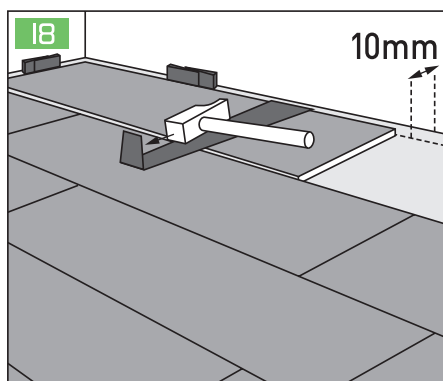


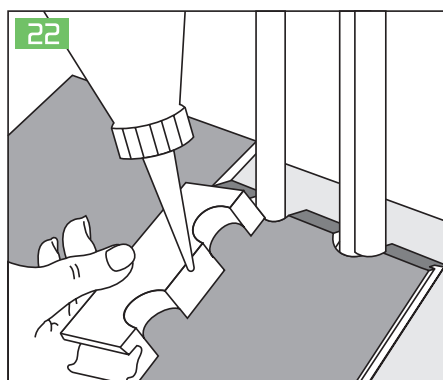
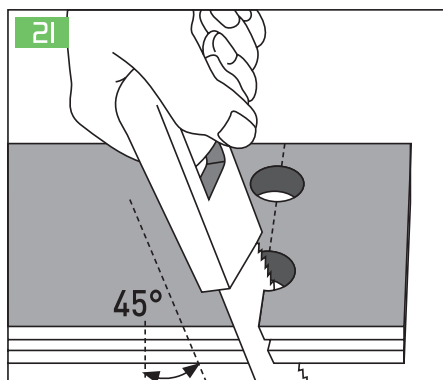
3. L'ultima fila

Ricordate di mantenere anche qui il giunto di espansione di mm.10 contro al muro ed a qualunque ostacolo fisso a parete. Utilizzare l'apposito attrezzo del kit per stringere le doghe perfettamente. **(Disegno 18)**

4. Coprifili porte

Tagliare la doga assicurandosi che resti sempre il giunto di dilatazione descritto in precedenza. **(Disegno 19 e 20)**





5. Tubi del riscaldamento

Guardare attentamente come tagliare le doghe. E' importante seguire bene le istruzioni per ottenere un buon risultato. Attorno alle tubazioni verticali potete rifinire il pavimento applicando del Par-ky sealant (Sigillante) colorato in modo anche da sigillare da eventuali infiltrazioni.

(Disegno 21 en 22)

6. Per finire

Dato che il pavimento è posato senza collanti, potete camminarvi sopra immediatamente dopo la posa. Rimuovete i distanziatori ed applicate i battiscopa. Non fissate mai i battiscopa al pavimento ma sempre alle pareti. Il pavimento deve potersi contrarre ed espandere al di sotto dei battiscopa. Impiegate del silicone laddove non potete installare i battiscopa.

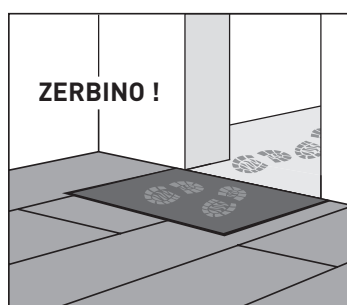
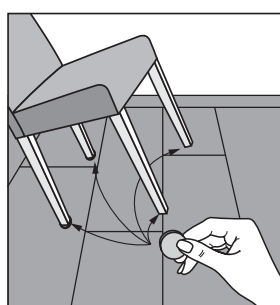
In generale, tenete presente che il pavimento sia protetto da penetrazione di umidità.

MANUTENZIONE E PROTEZIONE

Per un'ideale protezione del Vostro pavimento Par-ky:

- A. Posizionate feltri sotto i piedi delle sedie.
- B. Montate rotelle gommare per parquet sotto le sedie a rotelle e posizionate anche tappetini in gomma/plastica trasparente sotto di esse.
- C. Posizionate un efficace zerbino all'entrata, curandovi di mantenerlo pulito.

Utilizzate il Par-ky Cleaner per lavare il Vostro pavimento. Il Par-ky Cleaner rimuove lo sporco senza rovinare la verniciatura e dona al Vostro pavimento un gradevole effetto. Contattate il Vostro rivenditore in caso di macchie ostinate.



Par-ky[®]
friendly floors

In caso di dubbi non esitate a contattare:
Par-ky Italia srl
Via Carducci, 125 int.4 - 20099 Sesto San Giovanni -MI
tel 02.22476678
info@par-kyitaliasrl.it
www.par-kyitaliasrl.it

a product of
Decospan[®]
PASSIONATE ABOUT WOOD VENEER